

Kurzbeschreibung Sel FMS 2009

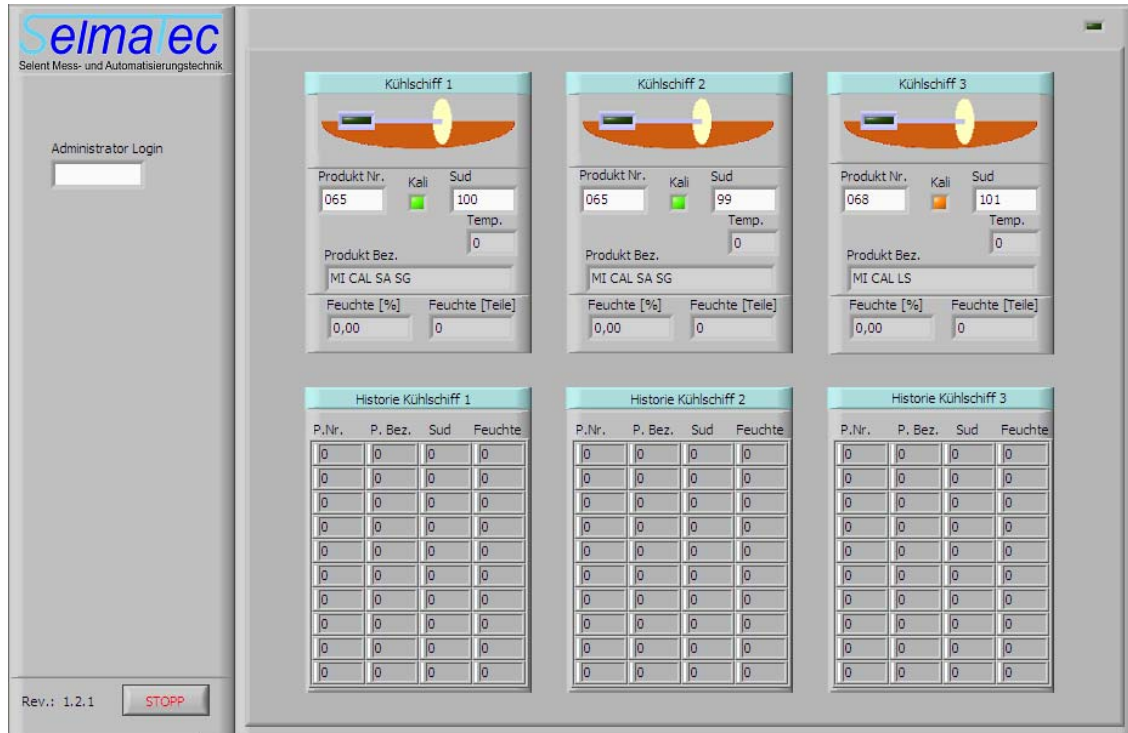


Abbildung 1 Benutzer Bildschirm

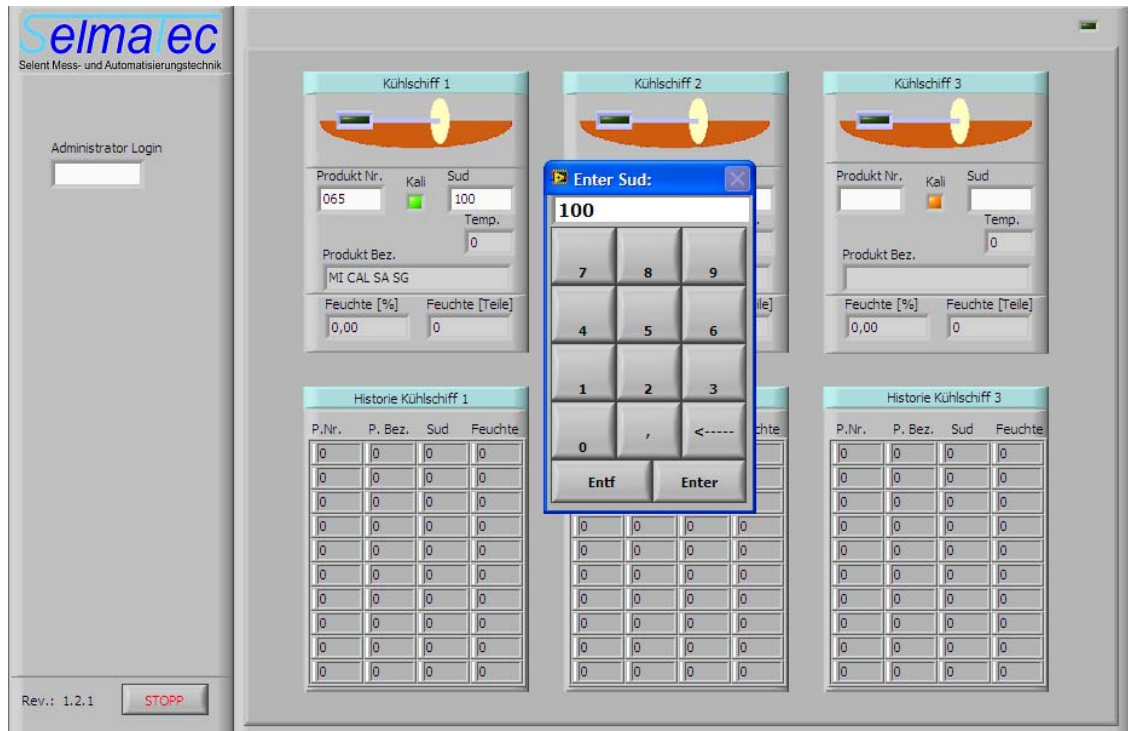


Abbildung 2 Benutzer Bildschirm mit Nummerblock zur Eingabe Produktnummer / Sud Nr.

Kurzbeschreibung Sel FMS 2009

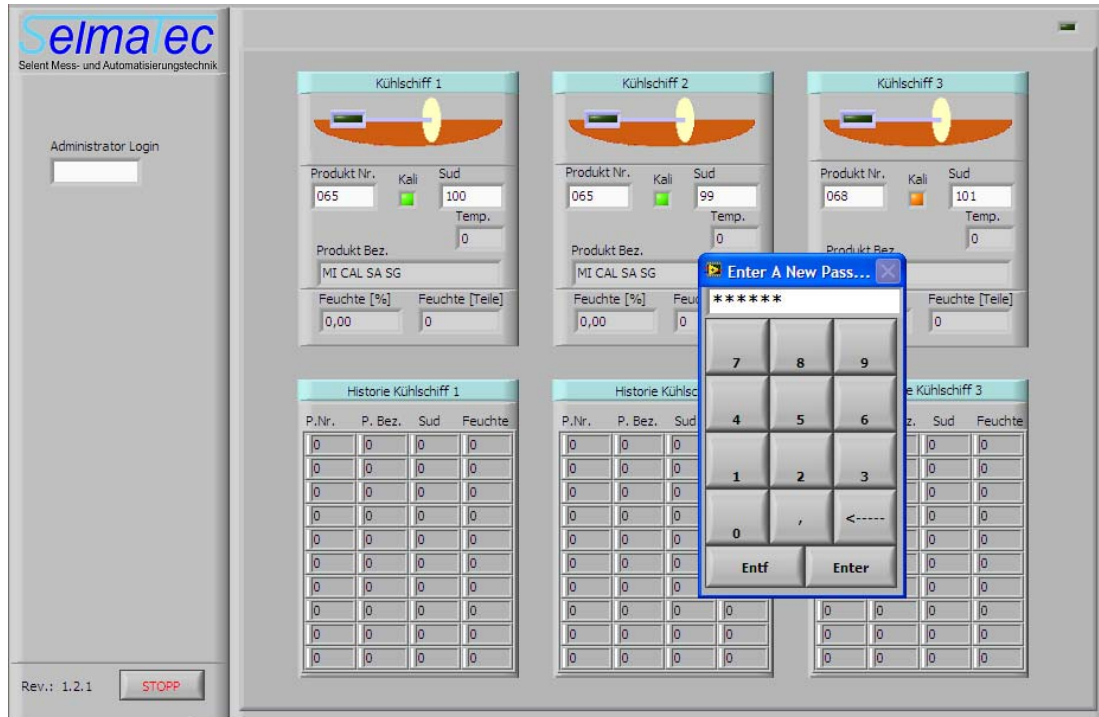


Abbildung 3 Administrator Passwordeingabe

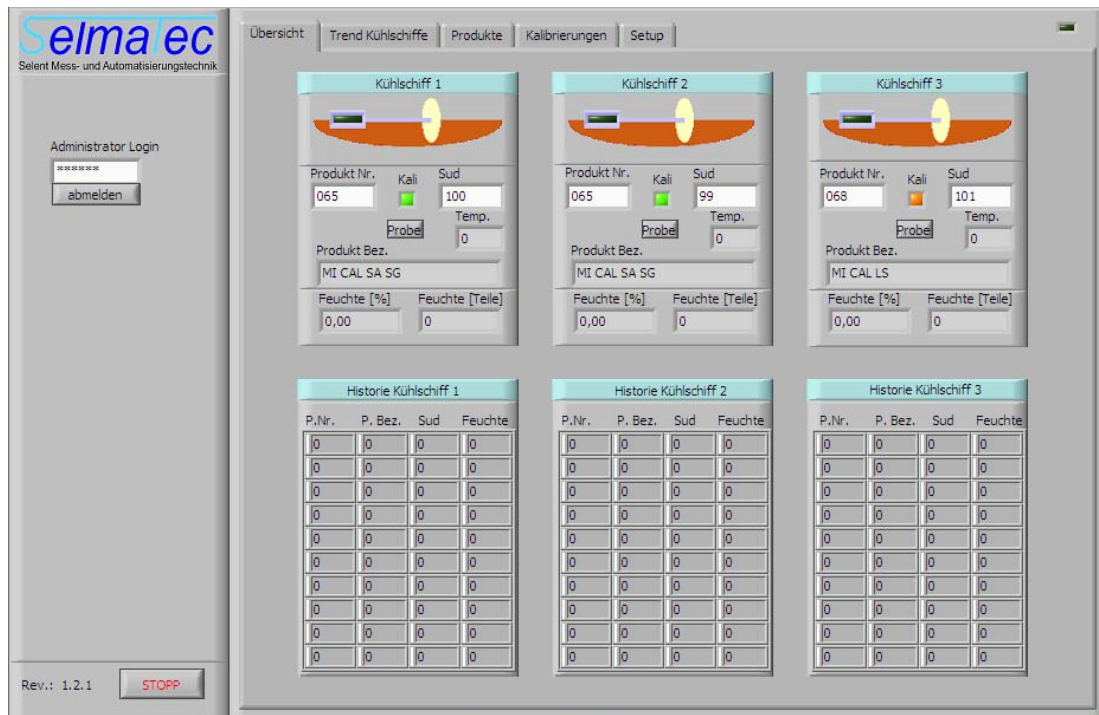


Abbildung 4 Erweiterte Programmoptionen für Administrator erreichbar

Kurzbeschreibung Sel FMS 2009

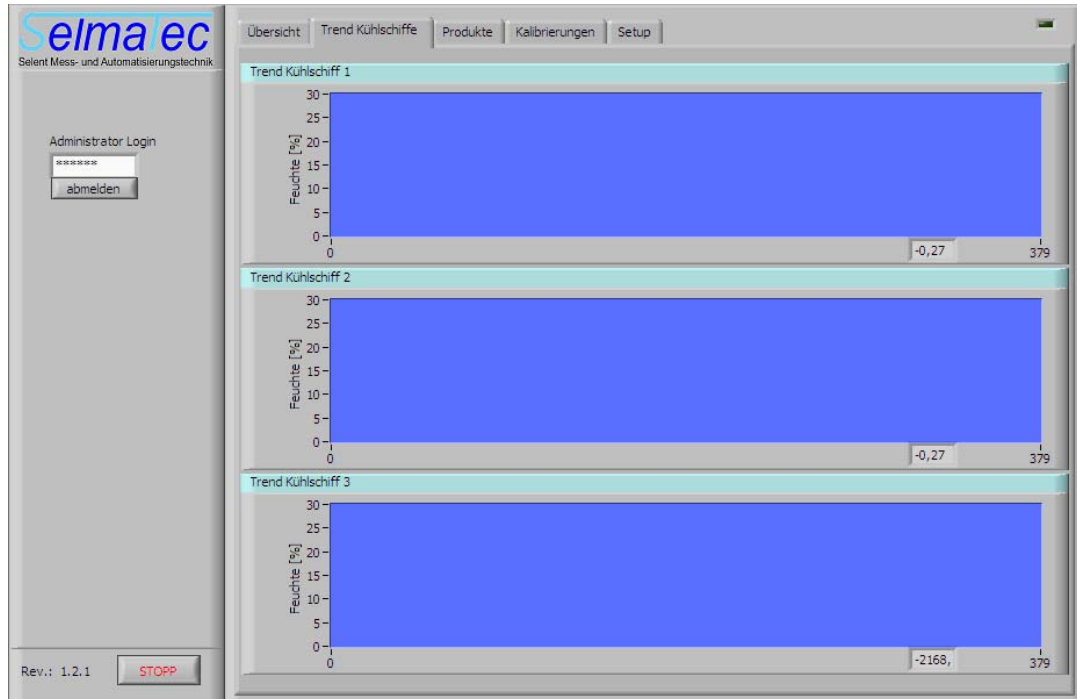


Abbildung 5 Administrator Trenddarstellung

The screenshot shows the 'Navision Produktdaten' section of the Selma ec software. It features a table with two columns: a numerical product code and a corresponding product description. To the right of the table, there are input fields for 'Produkt Nr.' (containing '212') and 'Artikelbezeichnung' (containing 'ROAM 70'). Below these fields, a green indicator light and the text 'Artikel Nr. vorhanden' are shown. At the bottom right, there is a button labeled 'Navision Produktdaten einlesen'. The left side of the interface is identical to the previous screenshot, showing the login area and version information.

| Produkt Nr. | Artikelbezeichnung |
|-------------|--------------------|
| 001 | MOOG |
| 002 | MOOG |
| 005 | MOG |
| 007 | MOG D FEST |
| 010 | LMFG |
| 011 | LMCS |
| 012 | LMFG D FEST |
| 013 | MO MM K |
| 014 | MO MM A |
| 015 | MO MM |
| 016 | MO MILD |
| 017 | MO FEST |
| 018 | MO MM FEIN |
| 019 | MO MM A 54% |
| 020 | MO D |
| 021 | MOD M/FEST |
| 022 | MO D FEST |
| 023 | MOD MILD FEST |
| 024 | MO INV FEST |
| 025 | MO MM PR |
| 026 | MO SA |
| 027 | MO MM S FEST |
| 028 | MO MM D FEST SR |
| 029 | MO D FEST S |
| 030 | MO CAL |
| 031 | MO CAL A |

Abbildung 6 Administrator Produkttabelle

Kurzbeschreibung Sel FMS 2009

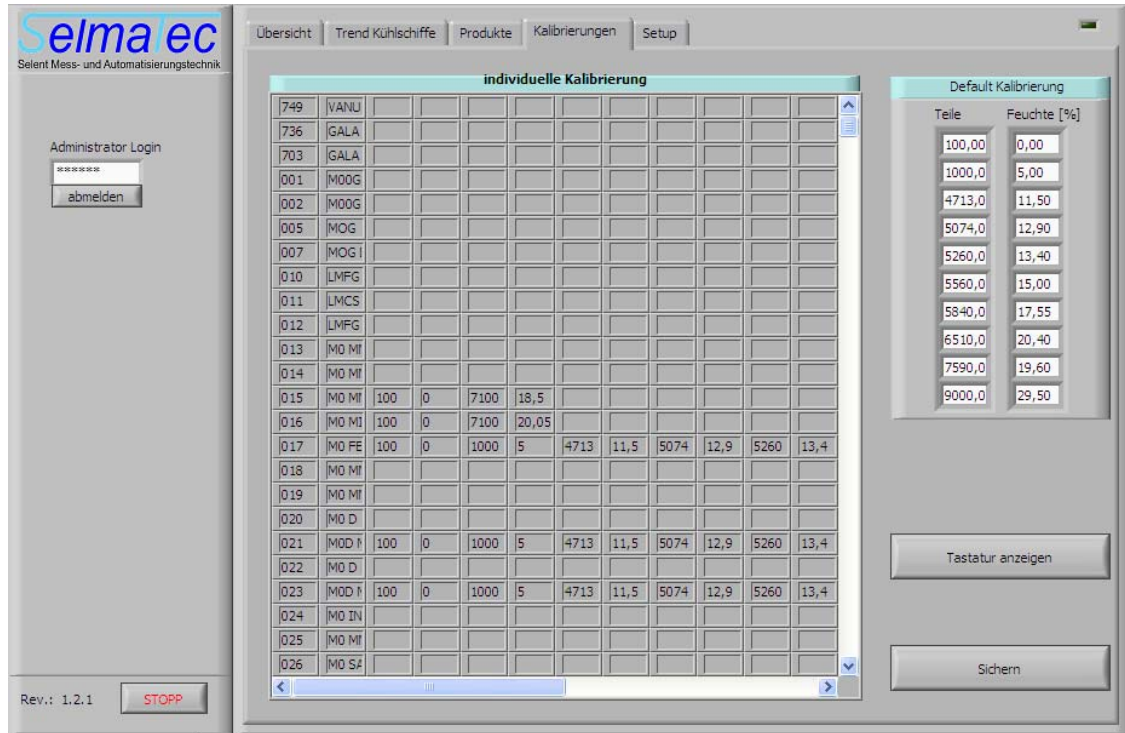


Abbildung 7 Administrator Kalibriertabelle

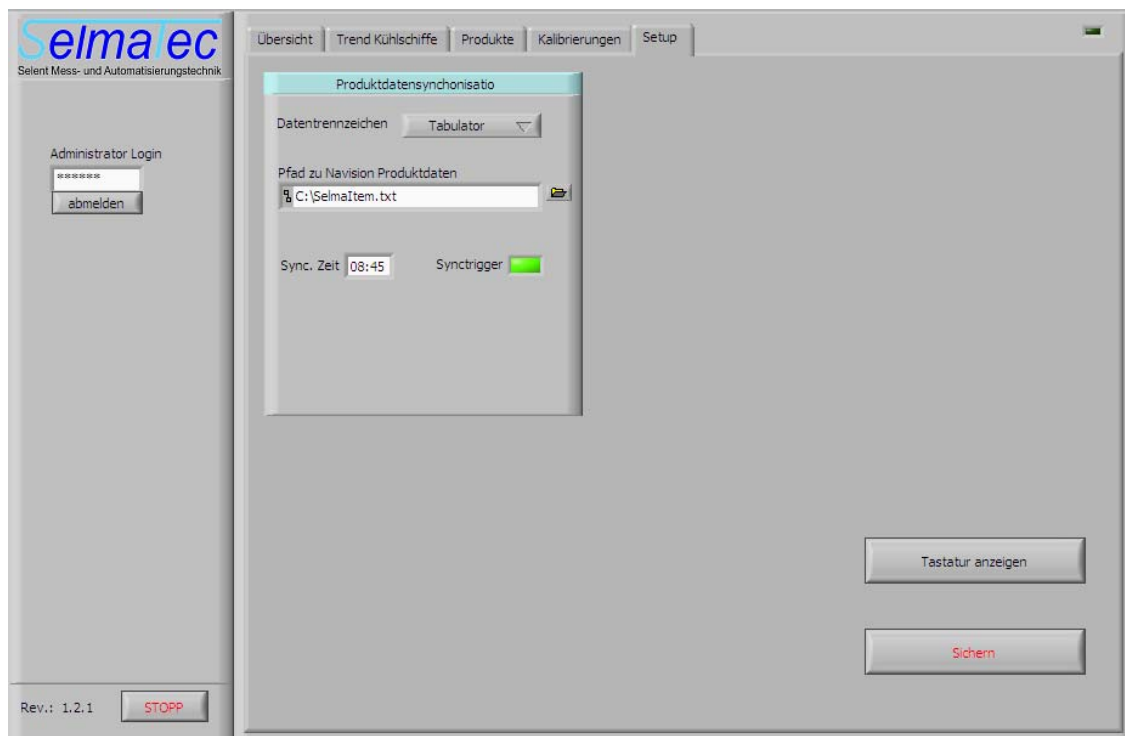


Abbildung 8 Administrator Programmsetup

Kurzbeschreibung Sel FMS 2009



Abbildung 9 Auswerteeinheit



**Abbildung 10 lokale Edelstahl
Feuchteanzeige**



Abbildung 11 Interfaceeinheit

Seite: 6 von 6
Datum: 17.09.09
Revision: A
Bearbeiter: M. Selent
Dateiname: Sel FMS 2009 Kurzbeschreibung.doc



Kurzbeschreibung Sel FMS 2009

Hardware:

3-6 kanalige Messung mit Liebherr FMS II Planarsensoren an via SoftFMS an SELMATEC
Auswerteeinheit inkl. digital Eingangs- und Analogausgangsbaugruppe (4..20mA) angebunden.

Funktionsweise:

An derzeit drei Messstellen (bis zu 16 je SoftFMS) wird kontinuierlich die Produktfeuchte gemessen. In diesem Chargenprozess wird automatisch eine Probennahme (Wertspeicherung) vorgenommen sobald sich die Austrageinheit absenkt. Lokale digitale Edelstahl Feuchteanzeigen visualisieren dem Anlagenfahrer wann die Ware entnahmebereit ist.

Über einen Touchscreen an der Auswerteeinheit gibt der Anlagenfahrer Produktnummer und Sudnummer (Chargennummer) über eine sensitiv aktive Bildschirmtastatur ein. Nach Eingabe der Produktnummer wird der Produktname automatisch aus der internen Artikeldatentabelle angezeigt.

Einmal täglich synchronisiert das System seine Artikeldaten mit der Navision Prozess-datenbank.

Für jedes Produkt kann eine eigne Kalibrierkurve mit bis zu 10 Stützwerten hinterlegt werden, sofern dies noch nicht geschehen ist (orangefarbene Kali LED im Bildschirm) wird eine einstellbare Default-Kalibrierung angewendet.

Derzeit sind 581 Produkte aktiviert diese werden aktuell mit 62 Kalibrierkurven (max. > 1000) und einer Default-Kalibrierung ausgewertet.

Die jeweiligen Tagesprotokolle speichern:

Zeitstempel
Produkt Nummer
Produkt Bezeichnung
FMS Temperatur
FMS Teile
Berechnete Feuchte
Kalibrierart (individuelle Kalibrierung / default Kalibrierung)

Wenn man im Laborvergleich Abweichungen dokumentiert kann für jedes Produkt eine Optimierung seiner individuellen Kalibrierkurve vorgenommen werden. Da der Teilwert für jede Messung gespeichert wird kann dieser direkt den Referenzfeuchten des Labors zugeordnet werden.

Setupeinstellungen sowie Trendanzeigen sind per Passwort geschützt, da das Programm ausschließlich über den Touchscreen bedient wird und die Anwendung Modal läuft kann Bedienerseitig nicht an Windows „gespielt“ werden.

In einer weiteren Logdatei werden Systemfehler als auch Programmstart / -stop mit Zeitstempel protokolliert.

Tagesdaten werden kurz nach Mitternacht automatisch zur Auswertung direkt an das Labor gemailt. Für die direkte Kundenunterstützung ist ein Fernwartungszugriff eingerichtet.

Kurzbeschreibung Sel FMS 2009

Autom. Probennahme (Abspeicherung)

Individuelle Kalibrierung vorhanden

Default Kalibrierung

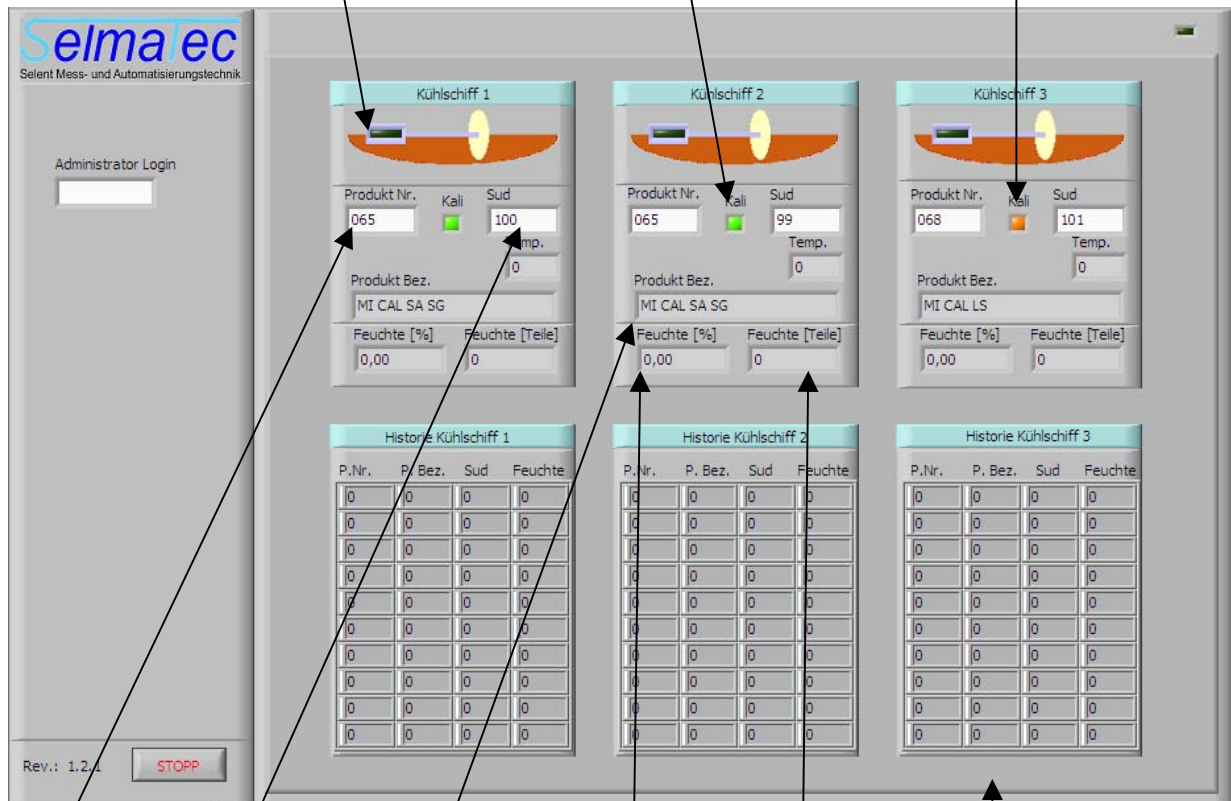


Abbildung 12 Erläuterung Benutzbildschirm

Eingabe der Prod.Nr

Eingabe der
Chargennummer

Prod. Bezeichnung
aus Navision
Datenbank

Aktuelle Feuchte [%]

Aktuelle Teile

Historie (letzte 10 Messungen)